

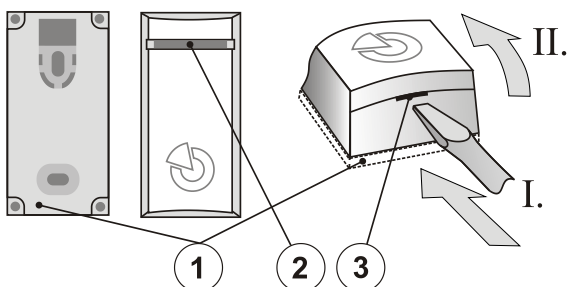
# Draadloze magnetische deurdetector JA-151M - Mini

De JA-151M is een component van het systeem **JABLOTRON 100+**. Het wordt gebruikt om het openen van deuren, ramen enz. te detecteren. De met een miniaturbatterij gevoede detector heeft een optionele reactie (puls of status). De detector kan alleen worden geïnstalleerd door een ervaren vakman met een geldig certificaat afgegeven door een erkende distributeur.

## Installatie

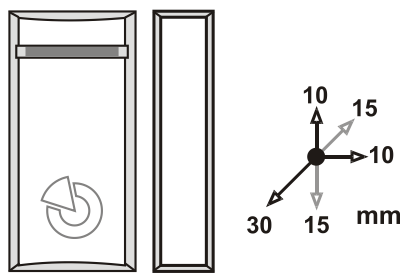
Kies een geschikte plaats voor de installatie van de detector. De detector reageert op het verbreken van de permanente magneet. De magneet kan aan de linker- of aan de rechterzijde van de detector worden geplaatst. De elektronica moet worden geïnstalleerd op het niet-bewegende deel van ramen of deuren en de magneet op het bewegende deel. Vermijd de montage van de detector en de magneet direct op een metalen frame, daar metaal de werking van de magnetische sensor en de radiocommunicatie beïnvloedt.

Indien het noodzakelijk is om de detector te installeren op metaal, gebruik de bijgeleverde scheidingsplaten (1), die beide eigenschappen kunnen verbeteren, zowel de functie van de magnetische sensor als het bereik van de radiocommunicatie.



Afbeelding 1: 1 – scheidingsplaat; 2 – rode activeringsindicator; 3 – tabblad van het deksel

1. Open het deksel van de detector door te drukken op het tabblad (3).
2. Schroef het achterdeksel vast op het vaste deel van de deur (het venster).
3. Bevestig de permanente magneet aan het bewegende deel van de deur (het raam) met schroeven. De afstand tussen het elektronische gedeelte en de magneet moet zo klein mogelijk zijn. De afstanden tussen de magneet en de sensor, waarmee de detector wordt geactiveerd, worden getoond in de volgende afbeelding.



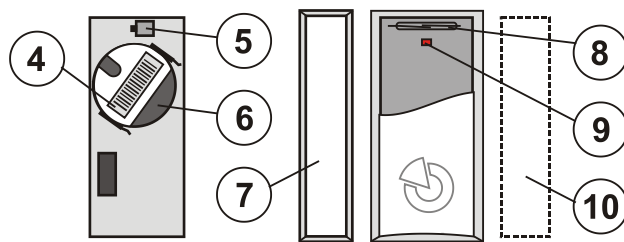
Afbeelding 2

4. Meld de detector aan bij een bedieningspaneel (ontvanger). Er moet een JA-11xR radiomodule aanwezig zijn in het systeem voor de te registreren detector. Selecteer de gewenste positie met behulp van het programma F-Link in het venster (**Apparaten** en start de registratiemodus door te klikken op de optie Registreren. Het registratiesignaal wordt verzonden, zodra de batterij geplaatst wordt in de detector.
5. Als de detector is geregistreerd, plaats de detector in de basis.
6. Gebruik het programma **F-Link** om de functies van de detector in te stellen.
7. Test de correcte werking van de detector.

### Opmerking:

Als u een detector wilt registreren, die reeds aangesloten is op een batterij, koppel eerst de batterij los, druk vervolgens op het sabotagecontact in het deksel (5) om de resterende voltage spanning op te heffen, en daarna kunt u verder gaan met de registratie.

De detector kan ook worden geregistreerd in het systeem door het invoeren van de productiecode (4) in het programma F-Link of op een toetsenbord (of met behulp van een streepjescodescanner). Alle nummers vermeld onder de streepjescode moeten worden ingevoerd (1400-00-0000-0001).



Afbeelding 3: 4 - productiecode 5 – sabotagecontact; 6 – batterij; 7 – permanente magneet; 8 – magnetische sensor; 9 – rode activeringsindicator; 10 – alternatieve plaats voor de permanente magneet

## Instelling van de eigenschappen van de detector

De detector heeft twee functiemodi, welke aangeduid worden met één of twee flitsen van de LED-indicator, als de batterij is geplaatst.

- Eén flits betekent, dat de detector zowel het openen als het sluiten van de deur (het venster) zal melden - statusreactie.
- Twee flitsen geven een pulsreactie aan, d.w.z. de detector zal alleen de activering melden (het openen van de deur of het raam).

De functiemodi kunnen ingesteld worden door het houden van het sabotagecontact in het deksel van detector, het plaatsen van de batterij en het loslaten van het sabotagecontact na 3 - 5 seconden. De detector knippert dan één of twee keer om de actueel geselecteerde modus aan te geven.

Andere functies kunnen worden ingesteld in het venster **Apparaten** in het programma **F-Link**. Hier kunt u het type reactie van het systeem op de activering van de geregistreerde detector, de sectie, waarin detector zou moeten worden geregistreerd en ook een PG-uitgang instellen, die door de detector kan worden bestuurd. De standaardinstelling is een **Basis**reactie (Vertraagde A = zorgt voor inloop- en uitloopvertraging).

## Testen van de detector

Als u het deksel van de detector sluit, wordt een testmodus van de detector geactiveerd gedurende 15 minuten en wordt elke activering aangegeven door de LED-indicator op het deksel van de detector. Het detectiesignaal en de activering ervan kunnen worden bewaakt in de servicemodus van het bedieningspaneel in het venster **Diagnostiek** in het programma **F-Link**.

## Vervanging van de batterij

De detector bewaakt de batterijspanning en als deze laag is, wordt een rapport verstuurd naar het bedieningspaneel om de gebruiker te informeren. De detector blijft functioneren. De batterij moet vervangen worden door een gekwalificeerde technicus met het bedieningspaneel in de Servicemodus binnen 14 dagen na het bericht. Test de correcte werking van de detector na elke vervanging van de batterij.

## Technische specificaties

Spanning	Lithiumbatterij type CR2032 (3,0 V/0,2 Ah)
	<i>Houd er rekening mee, dat de batterij niet is inbegrepen</i>
Typische levensduur van de batterij	2 jaar (max. 20 activeringen dagelijks)
Communicatiebandbreedte	868.1 MHz, Jablotron-protocol
Maximale radiofrequentieprestaties (ERP)	3 mW
Communicatiebereik:	ongev. 200 m (open ruimte)
Maten:	zendergedeelte 55 x 26 x 16 mm
	magneetgedeelte 55 x 16 x 16 mm
Operationele omgeving volgens EN 50131-1:	II. Algemene oplossing voor intern gebruik
Operationeel temperatuurbereik:	-10 °C tot +40 °C
Classificatie:	Klasse 2
volgens:	EN 50131-1, EN 50131-2-6, EN 50131-5-3
Komt overeen met:	ETSI EN 300 220-1, EN 50130-4, EN 55022, EN 60950-1
Kan worden bediend op basis van:	ERC REC 70-03

JABLOTRON ALARMS a.s. verklaart hiermede, dat de JA-151M in overeenstemming is met de relevante communautaire harmonisatiewetgeving: Richtlijnen nr.: 2014/53/EU, 2014/35/EU, 2014/30/EU, 2011/65/EU. De originele overeenstemmingsbeoordeling kan gevonden worden op [www.jablotron.com](http://www.jablotron.com) - Sectie Downloaden.



Opmerking: Hoewel dit product geen schadelijke materialen bevat, raden wij u aan het product na gebruik terug te sturen naar de dealer of direct naar de producent.